

# SAÉ S2.04 - Exploitation de base de données

Clément Fréville, Bastien Ollier, Nathan Dauga

7 mai 2022

## Table des matières

<b>1</b>	<b>Jeu de données</b>	<b>1</b>
<b>2</b>	<b>Modèle de données</b>	<b>1</b>
<b>3</b>	<b>Analyse</b>	<b>2</b>

## 1 Jeu de données

À partir des références présentées dans le *guide Michelin 2021* et présentées au format CSV, nous allons étudier les tendances présentes.

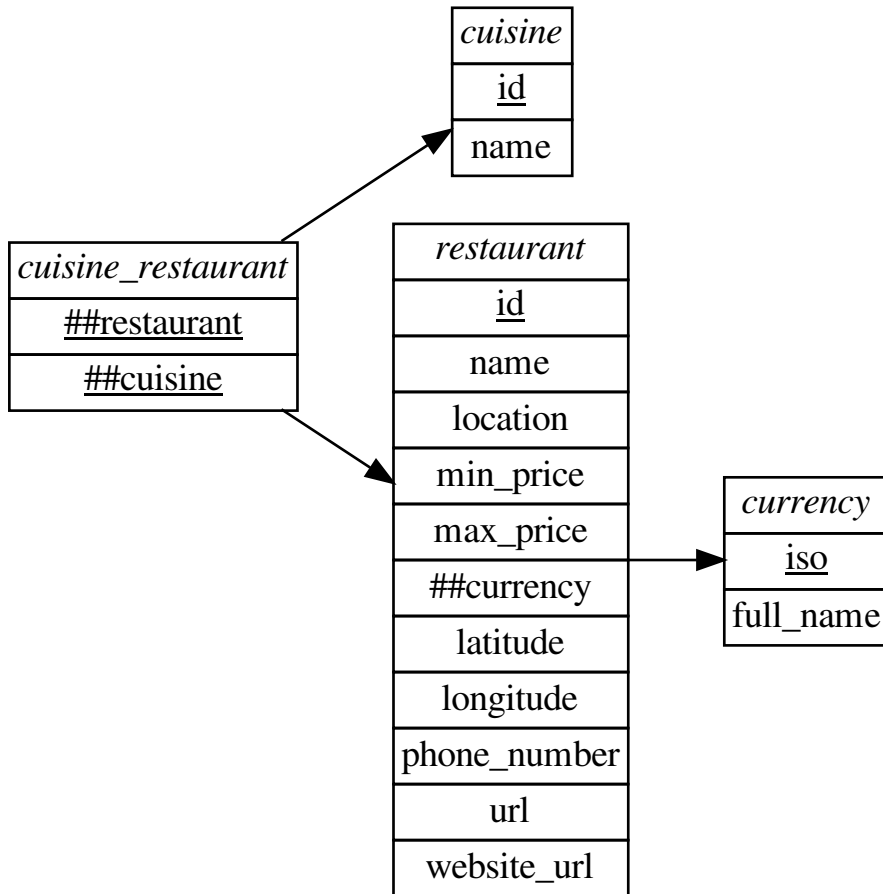
Chaque restaurant est d'abord caractérisé par son nom, son adresse et ses informations de contact. Les restaurants proposant une cuisine de qualité sont récompensés par une, deux voire trois "Étoiles Michelin". Elles définissent de très bonnes tables pour une étoile et une cuisine exceptionnelle pour trois étoiles. Le "Bib Gourmand" récompense quant à lui les repas soignés à prix modéré. Le critère du guide est de pouvoir commander trois plats complets pour environ 39 euros.

Chaque restaurant propose un ou plusieurs genres de cuisines. Une cuisine peut être "régionale", "française" ou "moderne" par exemple. Le *guide Michelin* fournit également un prix minimal et maximal pour une monnaie donnée.

## 2 Modèle de données

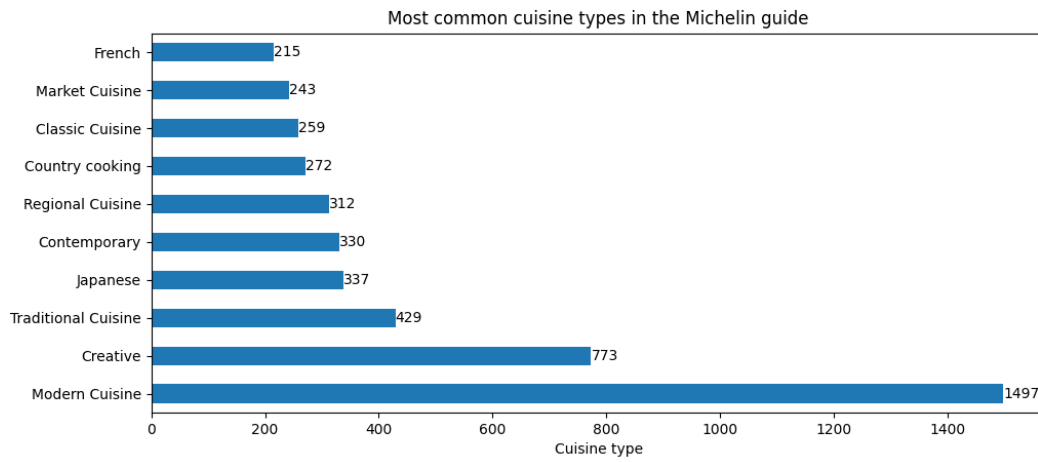
Nous avons déduit à partir de ce jeu de données une entité **restaurant** et une entité **cuisine**. À partir d'un autre jeu de données, nous avons extrait une nouvelle entité **monnaie**. Un restaurant propose de 1 à  $n$  cuisines et utilise 1 monnaie.

Nous en déduisons le *Modèle Logique de Données* suivant :



### 3 Analyse

Le *guide Michelin* référence de nombreux genres de cuisines. Quelles sont les genres les plus présents ?



Si le *guide Michelin* est essentiellement européen, quelles autres monnaies sont utilisées ?

